



HYPERGRAIN S.A.

Nuestra memoria

*Una década de
producción y compromiso
sostenible*







Coordinación General

Mirzza Vargas, Gerente Administrativa y Financiera.

Coordinación Editorial

PROYECTARSE. Agencia de Responsabilidad Social y Comunicación Organizacional.

Agradecimientos especiales

A los colaboradores de las distintas áreas que proveyeron la información y a quienes nos brindaron su testimonio.

Asunción, Paraguay.
Octubre, 2023.

2023© Todos los derechos reservados.

Este documento es propiedad de HYPERGRAIN S.A.; no tiene fines de lucro, así que no puede ser comercializado en Paraguay ni el extranjero. En la redacción de los textos se adopta la terminología clásica del masculino genérico para referirse siempre a hombres y mujeres. Este es un recurso que únicamente busca dar uniformidad, sencillez y fluidez a la composición y a la lectura del texto. No disminuye en absoluto el compromiso con el que la empresa aborda la igualdad de género.



Índice

09 Mensaje del presidente

11 El proyecto empresarial

26 Desempeño organizacional

48 La sostenibilidad en los negocios

54 Desafíos al 2030



MENSAJE DEL PRESIDENTE

Es un honor para mí dirigirme a todos ustedes a través de estas páginas, que contienen un extracto del trayecto de HYPERGRAIN S.A. en su primera década de operaciones, que compartimos a través de Nuestra Memoria.

Les acercamos un extracto de los principales hechos y acontecimientos, con números y resultados, que marcan el camino que estamos transitando para potenciar los negocios de la empresa y obtener logros tanto en lo económico, como en lo ambiental y social.

En HYPERGRAIN S.A., estamos convencidos de que el éxito está íntimamente unido al bienestar de la comunidad y del entorno que nos rodea. Es por ello que, a medida que atravesamos los desafíos propios del negocio, nos esforzamos por mantenernos coherentes con estos principios y de convertirnos en buenos vecinos.

Como empresa productora y exportadora de alimentos, nos enfocamos en el fomento de prácticas agrícolas sostenibles, para evitar poner en riesgo la salud de los consumidores y del suelo. Cada campo que cultivamos y cada alimento que enviamos al mundo están impregnados con esta visión, que tiene a la innovación como aliado estratégico.

Nuestra Memoria es, además, un ejercicio de rendición de cuentas a la sociedad, que nos permite prosperar; a los clientes, que confían en nuestra propuesta comercial; a los productores, que forman parte de la cadena de valor que nos permite cruzar fronteras; y a los colaboradores, sin quienes este proyecto no existiría.

Los logros de HYPERGRAIN S.A. son la suma de varios factores que se encuentran con un propósito: la producción responsable y sostenible. La cosecha de esta primera década tuvo sus grandes desafíos -no solo la pandemia-. Aprendimos y entendimos que el compromiso de todos los actores requiere una renovación continua; valores que se deben vivenciar en la práctica.

Espero que esta introducción les motive a recorrer el contenido que preparamos y que les sea de utilidad para la gestión de su propia operación.

Muchas gracias.

Shoichi Takahashi



MISIÓN

Ser la empresa elegida por el cumplimiento de las normas de calidad internacionales, aportando al desarrollo de la Industria Nacional y apoyados en un capital humano de excelencia y proactividad.

VISIÓN

Ser líder y mayor proveedor de granos del Paraguay, destacándonos en la calidad de nuestros productos, produciendo con responsabilidad y compromiso con el medio ambiente y la sociedad.



EL PROYECTO EMPRESARIAL



La historia que cosechamos

Con la denominación de Santa Marta, iniciamos nuestras operaciones comerciales el 15 de julio del 2014, en un predio ubicado en la ciudad de Mariano Roque Alonso. Fueron 10 los colaboradores que se encargaron de las distintas áreas, como son la agrícola, el laboratorio, producción, administración, acopio, procesamiento, exportación y comercial; esta última a cargo del propio fundador.

El crecimiento de la empresa requirió la ampliación del espacio físico y una mayor incorporación de personas al equipo de trabajo. Esto nos llevó a instalar una nueva planta industrial en la ciudad de Eusebio Ayala (más conocida como "Barrero"), en el departamento de Cordillera, dando paso a un otro capítulo de nuestra historia.

La planta de Barrero implicó una inversión de USD 1.5 millones, se habilitó en el 2016, en un predio de 4 has de superficie, y 20 colaboradores ya como parte del equipo. En la misma se procesa maní y sésamo, en cantidad de 2.500 y 2.000 kilogramos por hora, respectivamente.

A mediados del 2017, ocurrió otro cambio importante. Como resultado de la evolución de la empresa, migramos al nombre de HYPERGRAIN (granos muy grandes, en español), por considerar que este nombre representaba e identificaba mejor la característica de nuestra producción.



Productos comercializados



Desde el inicio de nuestras operaciones, el foco comercial estuvo puesto en las exportaciones, si bien nuestros productos también están disponibles en el mercado local.

En los últimos cinco años, la apertura de mercados y las certificaciones internacionales alcanzadas, nos ubican en los primeros lugares de evolución comercial, tanto por nuestros productos como por los procesos.

Granos producidos y comercializados

Maní	Chía	Sésamo
Orgánico	Orgánica	Orgánico
Orgánico Blanqueado	Convencional	Convencional
Convencional		
Aceites		
Harinas		



Normativas y Certificaciones

Desde el inicio de nuestras operaciones adoptamos estándares internacionales para los distintos procesos que involucran la siembra, cosecha y almacenamiento, para que los productos que ofrecemos lleguen a los clientes en las condiciones más óptimas de calidad. Es así que en el 2016 ya comenzamos a certificar los procesos, que van siendo recertificados de forma continua, así como vamos incorporando otras nuevas, siendo la más reciente la Norma FSSC 22000 Seguridad Alimentaria, que hemos obtenido en octubre del 2023.



Producción de Maní



El Maní o *Arachis hypogaea L.*, es una planta del género de las leguminosas, conocido localmente por su nombre en guaraní, "manduvi". Debido al alto valor nutricional de esta planta, su cultivo integraba las parcelas de los productores, si bien básicamente para el autoconsumo y escasamente para la venta.

Recién en el año 2000, con la llegada del maní de origen paraguayo a los mercados internacionales, su siembra y comercialización comenzaron a cobrar fuerza.

El maní fue el primer producto que comenzamos a acopiar, procesar y exportar (2014). Nuestro proceso de intervención inicia con la semilla, que se entrega a los productores, hasta la llegada del producto final al cliente internacional.



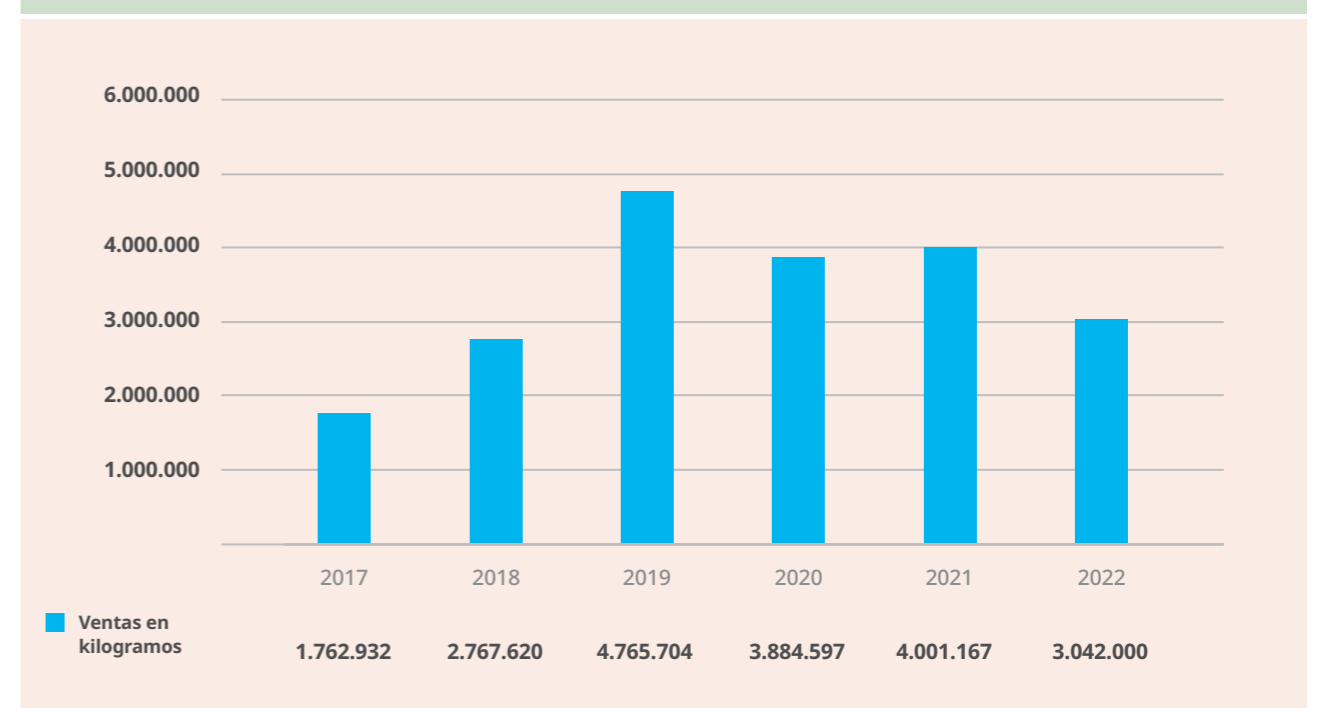
Ciclo Productivo

Agosto y septiembre:
entrega de la semilla al productor

Octubre:
siembra

Enero y febrero:
inicio de la recolección, descascarado, selección por tamaño, color y calidad.

Venta de Maní entre 2017 - 2022



Fuimos el mayor exportador de maní de Paraguay en el ciclo 2020-2021



Producción de Chía



La chía o chan, *salvia hispánica*, es una planta herbácea de la familia de las lamiáceas, perteneciente a la familia de la menta. Proviene del centro y sur de México, El Salvador, Guatemala y Nicaragua y, junto con el lino, es una de las especies vegetales con la mayor concentración de ácido graso alfa-linolénico omega 3.

Los principales productores de chía, a nivel mundial, son Paraguay, Argentina, y Bolivia. Nuestro país se convirtió en los últimos años en el mayor abastecedor mundial, cubriendo casi el 60% de la necesidad global de este grano.

En HYPERGRAIN, desde el 2016, nos dedicamos al acopio, procesamiento y exportación de chía. Somos pioneros en su producción orgánica; esto implica la capacitación previa y continua de los productores, quienes reciben los granos de mano de nuestros técnicos, que se encargan de dar seguimiento al cultivo, para que sea lo más natural posible, sin el uso de pesticidas ni otras sustancias químicas.

Al momento de la cosecha, les entregamos las bolsas para la salida del grano del campo, a los efectos de asegurar que la semilla no pierda calidad por contaminantes que otro tipo de empaque pudiera producir.

Ya en la planta, el grano es limpiado, clasificado y procesado de manera tal que el cliente reciba la mejor chía paraguaya.

Ciclo Productivo

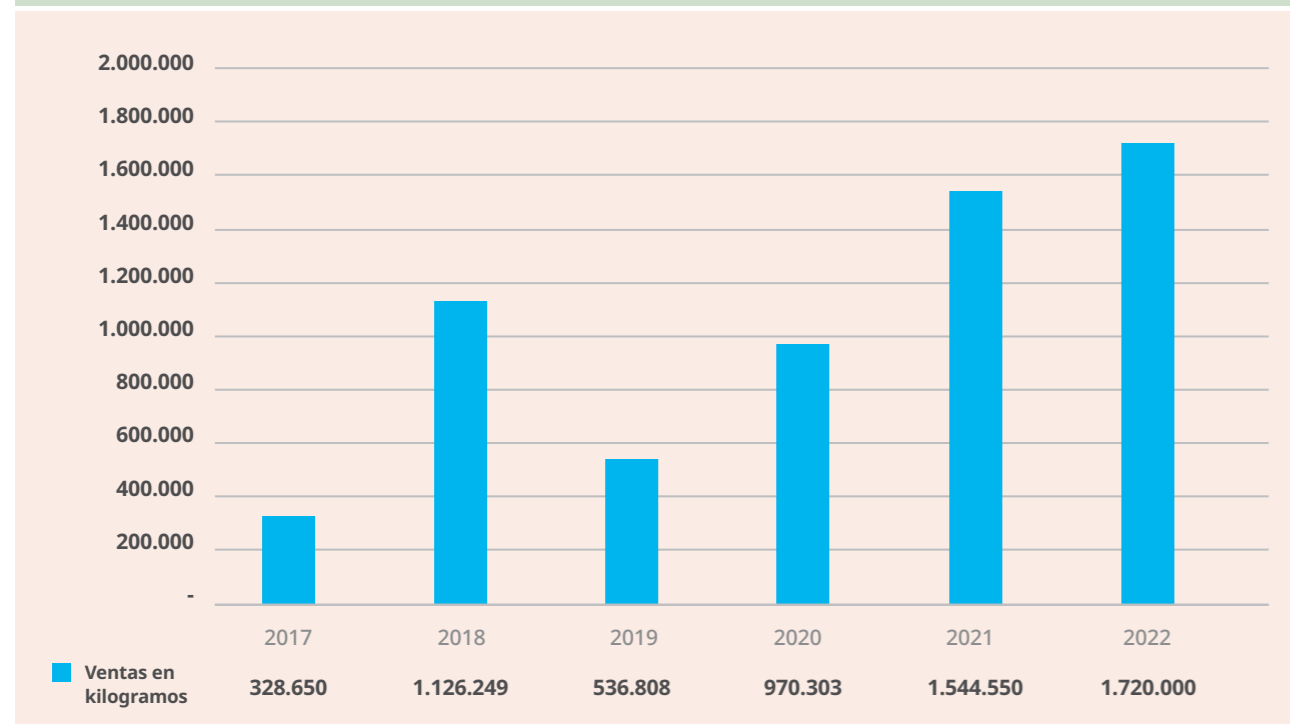
Enero a marzo: entrega de la semilla al productor y actualización de capacitación.

Marzo a abril: siembra.

Julio, agosto, setiembre: zafra, que incluye la contratación de personal temporal, generando conocimientos y habilidades.



Venta de Chía entre 2017 - 2022



Producción de Sésamo



El sésamo o *Sesamum indicum* es una planta del género *Sesamum*, cuyas semillas son comestibles. Contienen un 85% de ácidos grasos insaturados, 21% de proteínas ricas en aminoácidos y minerales que nos aportan "lecitina" (sustancia orgánica que ayuda a reducir los niveles de colesterol LDL (malo) y mejorar la función hepática. También se demostró que es capaz de mejorar la memoria y la función cognitiva en personas mayores.

En Paraguay, el cultivo de sésamo es un rubro de gran importancia económica, sobre todo para los pequeños productores. El 75% de la producción se concentra entre los departamentos de San Pedro y Concepción; seguida por Boquerón e Itapúa.

Nuestra producción y exportación de sésamo, están íntimamente ligados a nuestra llegada a los mercados de Asia dónde el producto es utilizado en variadas aplicaciones, principalmente en la culinaria local.

Este grano nos ha permitido estrecha vínculos con distintas empresas, pero también nos permitió hacer llegar la producción de las colonias de descendientes asiáticos en Paraguay, logrando así que estar envueltos en esa sinergia de trabajo con Japón y sus descendientes en el país.



Ciclo Productivo

Setiembre y octubre: entrega de la semilla al productor y actualización de capacitación.

Octubre y noviembre: siembra.

Enero, febrero y marzo: zafra, que incluye la contratación de personal temporal, generando conocimientos y habilidades.





Presencia en el mercado

LOCAL

Entre el año de nuestra constitución y este 2023, instalamos dos plantas industriales, ambas en el Departamento de Cordillera. Una en Eusebio Ayala, donde la planta de procesamiento tiene una capacidad de almacenamiento de 1.300 toneladas y, la otra, en Caraguatay, donde se pueden depositar 1.900 toneladas de Chía.

Además, contamos con 6 depósitos externos, con una capacidad de almacenamiento total de 6.000 toneladas de materia prima o producto terminado, según sea el caso.



Entre el montaje de las sedes, con las maquinarias incluidas, llevamos invertidos unos USD 6.000.000.



Planta 1 EUSEBIO AYALA

La planta de Eusebio Ayala, se ubica en el kilómetro 70 de la Ruta PY02, inició actividades en el año 2017.

Esta unidad se dedica especialmente al procesamiento de maní y sésamo. Al inicio, fueron 15 los contratados para trabajar en ella; en la actualidad son 48 funcionarios, el 100% proveniente del departamento de Cordillera y sus diferentes ciudades.



Planta 2 CARAGUATAY

Está asentada en 13 ha de campo, con 5 destinadas a reserva protegida. En la construcción de esta Planta se invirtió USD 4.5 millones.

capacidad de procesamiento de 2.000 kilos por hora de producto terminado, que luego es preparado inmediatamente para exportación.

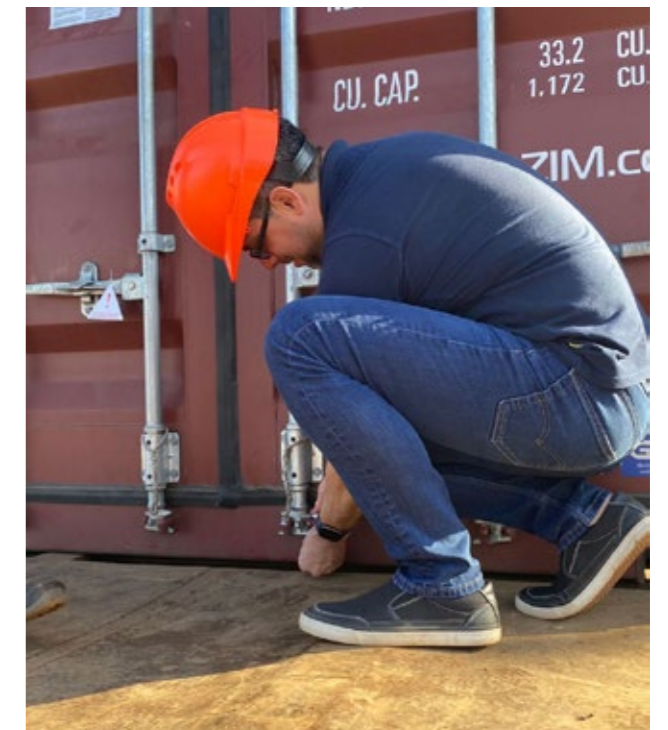
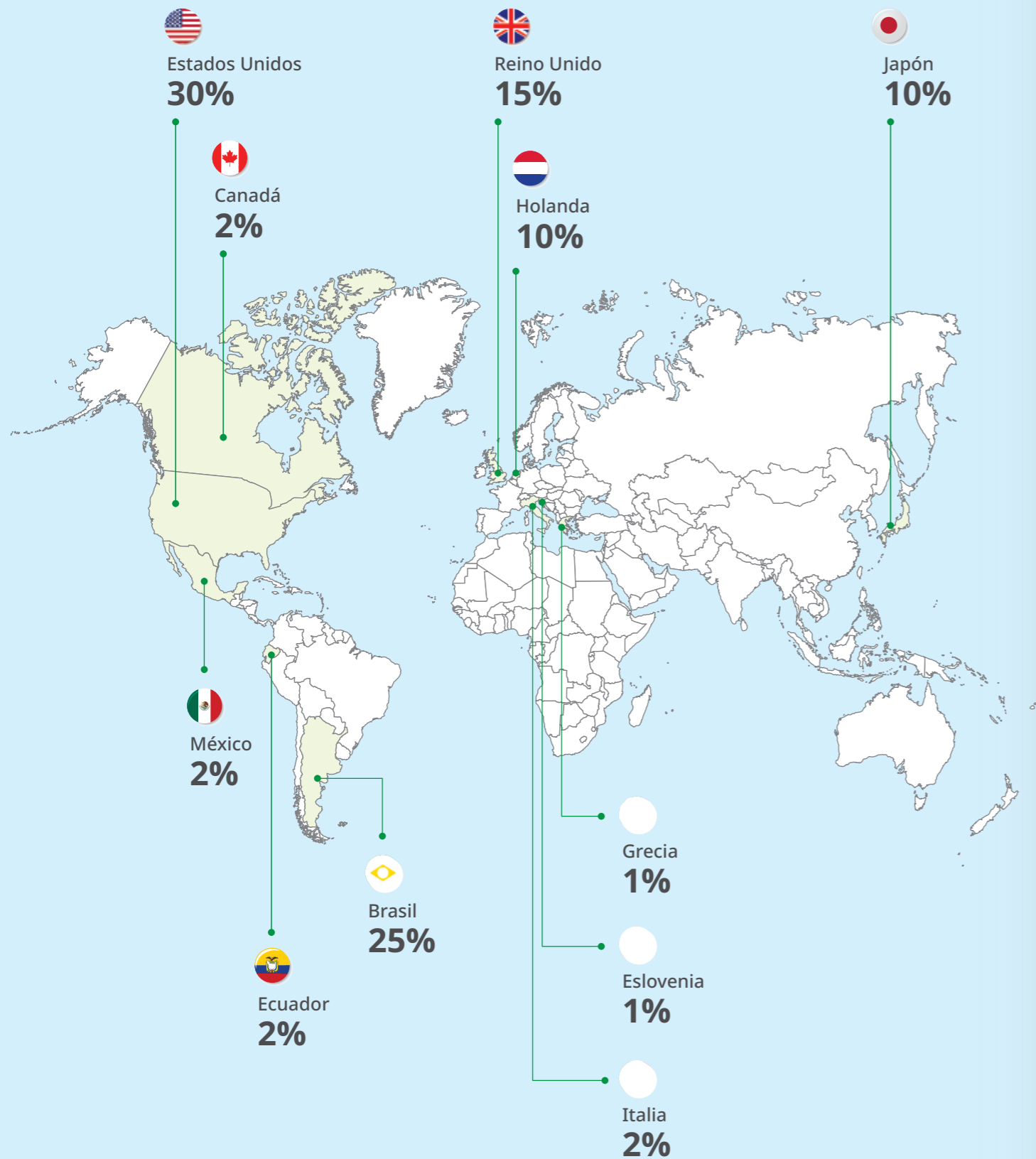
Las obras iniciaron en el 2021, iniciando sus operaciones en junio del 2023. Cuenta con una

En la misma se procesa Chía, de forma exclusiva. Cuenta con un equipo de trabajo permanente de 41 colaboradores, el 98% proveniente de la zona.



INTERNACIONAL

El sésamo, maní y chíá que producimos están presentes con el sello Made in Paraguay, de forma continua, en:

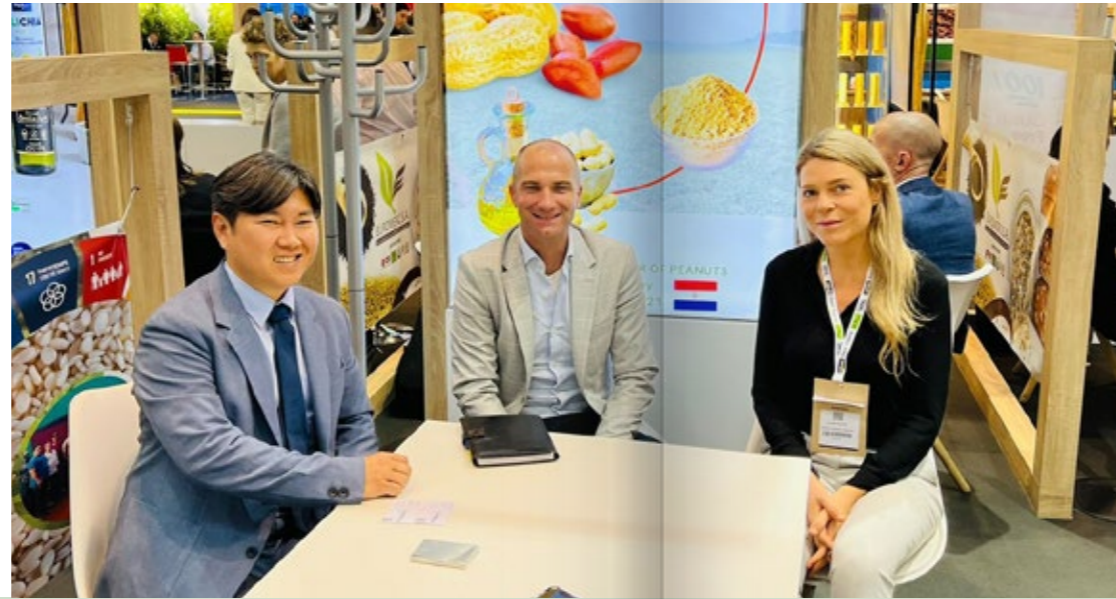




Participación en Expos y Ferias

El reconocimiento de HYPERGRAIN y lo que producimos es la consecuencia de nuestra participación en Ferias y Exposiciones internacionales, en las que estamos presentes desde el 2018.

Compartimos una síntesis de las principales y sus resultados:



Ferias en 2018

- Natural Products Expo West, California y Maryland (USA).

En las mismas contactamos con potenciales clientes para la compra de Chía y mantuvimos reuniones con nuestro principal cliente de Maní orgánico en Estados Unidos.

- Food Taipei, Taiwán.

Expusimos nuestros productos de Chía y Sésamo, logrando contactos que concluyeron en la compra de 500 y 600 toneladas de productos. Nuestra presencia en esta Feria contó con la cooperación financiera de la Embajada de Taiwán.

- SIAL, París, Francia.

En este evento, además de exponer nuestros productos en un stand, realizamos visitas programadas en Alemania, Holanda, Inglaterra y Bélgica, concretando reuniones con seis empresas. Este vínculo permitió concretar, a lo largo de 4 años, un volumen de 1.000 toneladas de Chía y 200 toneladas de Sésamo. Para esta feria contamos con el apoyo financiero de REDIEX/BID, que nos reembolsó el 50% de los gastos.

Ferias en 2019

- Biofach, Nuremberg, Alemania.

Constituye la principal feria mundial y de referencia en productos y alimentos orgánicos. Como resultado, obtuvimos clientes de Alemania y Holanda, que hasta la fecha nos han comprado 300 toneladas de Chía y 100 toneladas de Maní orgánico.

- Food Taipei, Taiwán.

Para asistir a esta Feria, contamos nuevamente con el apoyo de la Embajada de Taiwán y logramos concretar ventas a nuevos mercados en Vietnam, Tailandia e Indonesia, para la exportación de Chía.

- Food and Beverages Malasia, Malasia.

Este marco sirvió para realizar visitas y reuniones en el mencionado país y en Singapur, logrando la exportación de 150 toneladas de Chía. También se concretaron contactos con clientes de Australia, país al que ya logramos exportar 100 toneladas de Chía blanca y negra.

- ANUGA, Colonia, Alemania.

En el stand que montamos en la feria, expusimos nuestros productos y recibimos más de 130 visitantes y una pre-venta de Chía y Maní estimada en USD 5.000.000. Para esta actividad contamos con el apoyo de REDIEX/BID.

Este año, volvimos a estar presentes en la Natural Products Expo West, realizada en California, USA.

Ferias en 2020

- Biofach, Nuremberg, Alemania.

En esta edición de la feria mantuvimos reuniones con 14 empresas, con las que cerramos ventas por 700 toneladas de Chía, 100 de Maní y 200 de Maní orgánico. A pesar de la pandemia, el volumen de exportaciones y contactos fue creciendo de manera regular y periódica.

Ferias 2021

- Natural Products Expo East, Pennsylvania, USA.

Como resultado de esta feria, concretamos un nuevo cliente para la Chía. Iniciamos con el envío de 300 toneladas de Chía orgánica y, a la fecha, ya han confirmado pedido por más de 2.000 toneladas para clientes en USA y Canadá.

- ANUGA, Colonia, Alemania.

En esta ocasión, nuestro stand recibió más de 170 visitantes, resultando en la apertura de nuevos mercados en Italia, Inglaterra, Canadá y Australia. Esta feria fue con apoyo de REDIEX/BID.



Ferias 2022

- IFT, Illinois, USA.

Organizamos reuniones con clientes de Chía y Maní, principalmente, para identificar oportunidades de valor agregado a nuestros productos.

- **Natural Products Expo East**, con dos ferias, realizadas en Pennsylvania y California, USA. De estas ferias captamos nuevos clientes para la Chía convencional, en USA y Canadá.

- SIAL, París, Francia.

De esta nueva participación logramos concretar reuniones comerciales con clientes de Italia, Holanda, Alemania, Inglaterra, USA, Malasia, Singapur y Australia. Para es feria contamos con el apoyo de REDIEX/BID.

- Biofach, Nuremberg, Alemania.

Los resultados alcanzados con esta participación fueron reuniones con 20 empresas, para las que preparamos propuestas de 2.000 toneladas de Chía orgánica; 1,000 toneladas de Sésamo orgánico y 600 toneladas de Maní orgánico.

En lo que respecta al 2023, ya estuvimos participando de ferias en Alemania, USA y Taiwán, logrando mantener y atender clientes como también entender y transmitir nuevas tendencias del mercado y consumo internacional de alimentos. Por último y no menos importante, se realizaron visitas a 4 nuevas empresas en USA, con las cuales concretamos ventas por 300 toneladas de productos, con un potencial de 2.000 toneladas.

Hitos destacados





DESEMPEÑO ORGANIZACIONAL



Gobernanza

Plantel ejecutivo

HYPERGRAIN es una Sociedad Anónima, constituida en la Republica del Paraguay, en el año 2014, inicialmente bajo la denominación de Santa Marta, con capital local. El cambio de denominación se realizó en el año 2016, en Asamblea General, junto con la modificación de los Estatutos Sociales, manteniéndose hasta la fecha.

La Sociedad tiene a la Asamblea de Socios como máxima autoridad, que se reúne anualmente; si bien, el Presidente mantiene una comunicación permanente con los accionistas.



Composición del plantel ejecutivo

Presidente	Shyoichi Takahashi
Gerente Agrícola	Bruno Paulinelli
Gerente Administrativo	Mirzza Vargas
Gerente de Producción	Diego Rojas
Quality Manager	Evelyn Miranda
Sub Gerente Agrícola	David Echeverría
Sub Gerente de Mantenimiento	Delio Fernández



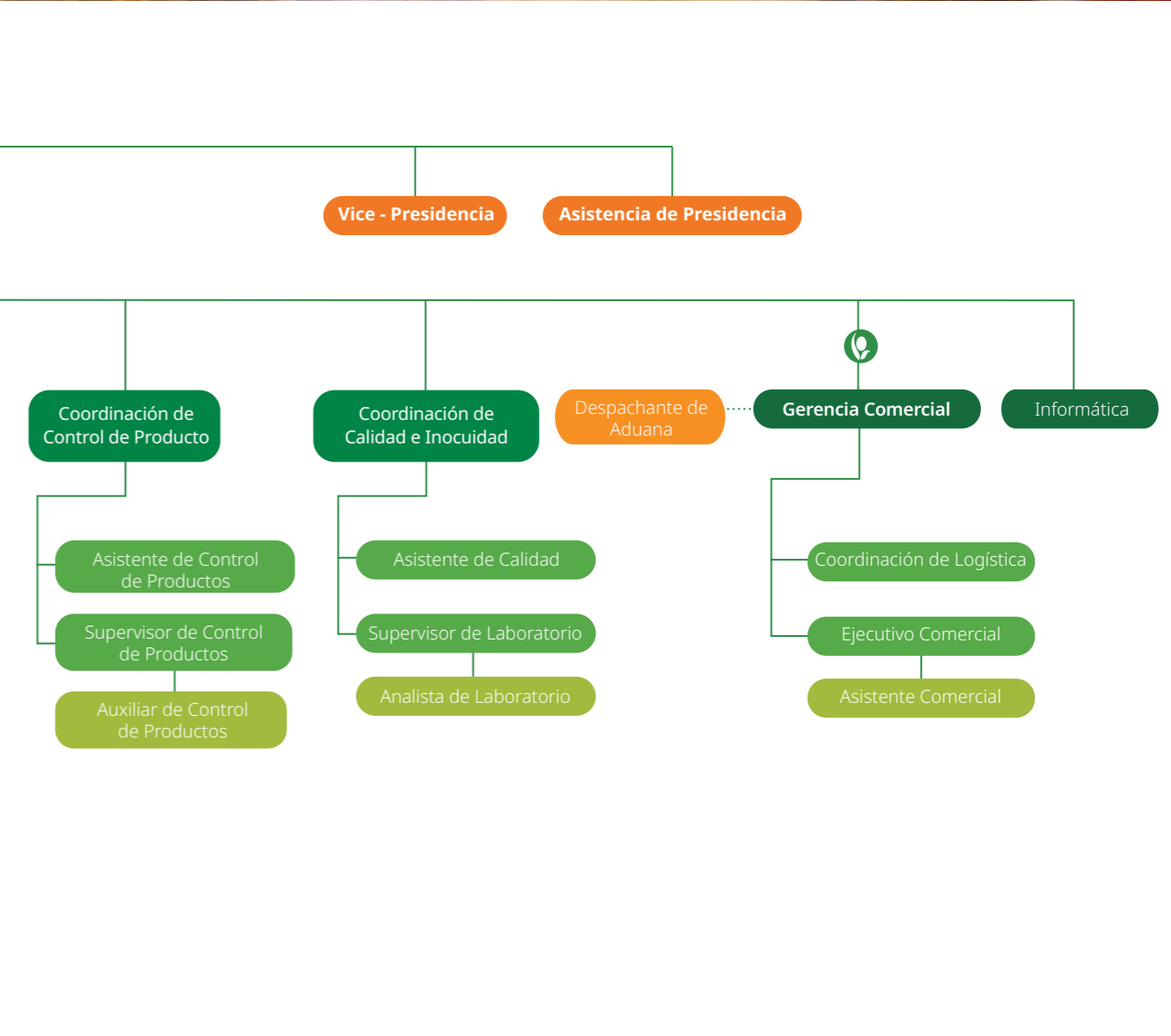
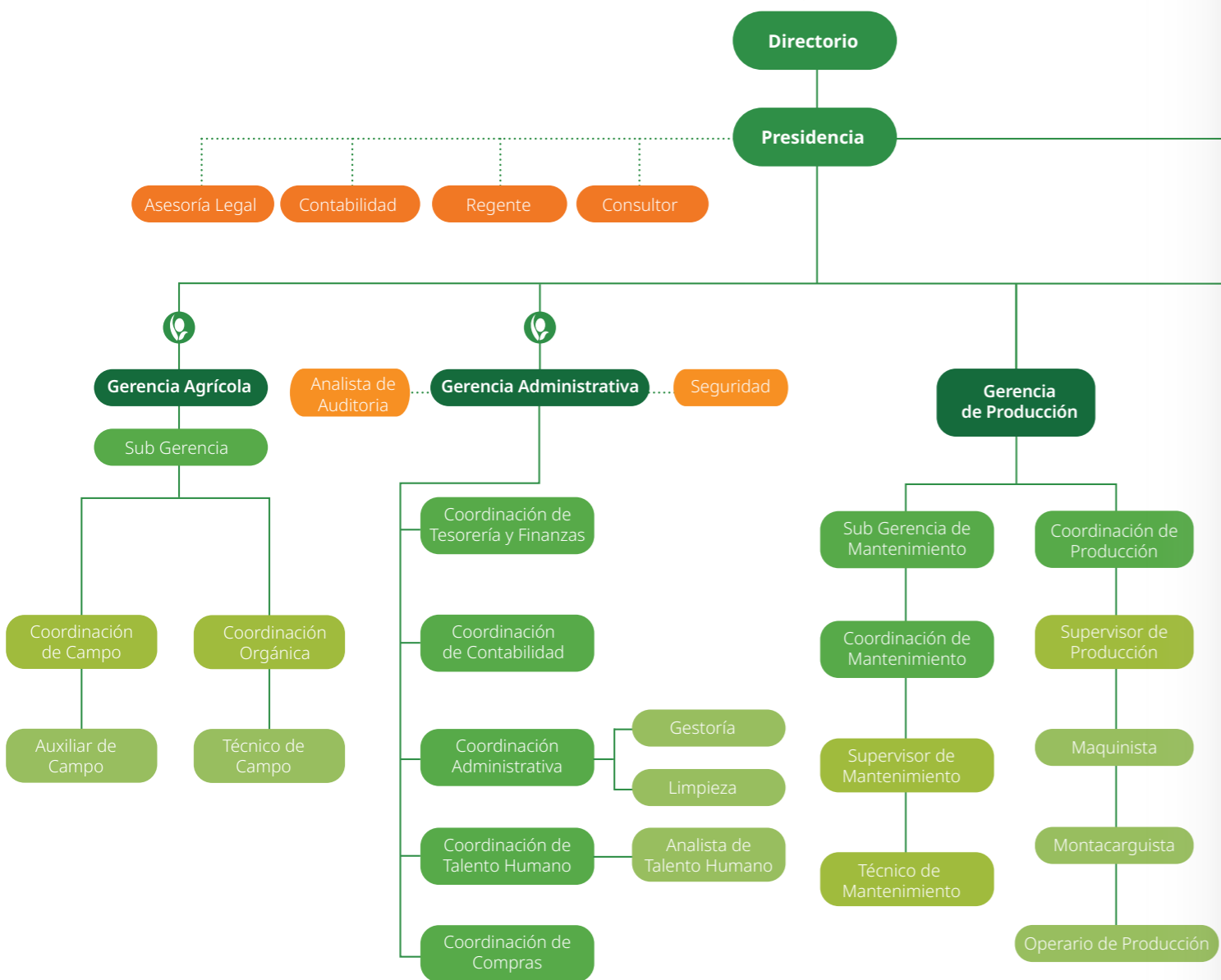
100 % de paraguayos.





ORGANIGRAMA FUNCIONAL

A partir de nuestras declaraciones de Visión y Misión establecimos el Código de Ética 2019 (disponible en nuestra web) que guía las acciones y comportamiento de todos los miembros de la empresa, desde la alta gerencia hasta el nivel operativo. Tanto en su vínculo entre pares





Compromisos éticos

A partir de nuestras declaraciones de Visión y Misión establecimos el Código de Ética 2019 (publicado en la web 2022) que guía las acciones y comportamiento de todos los miembros de la empresa, desde la alta gerencia hasta el nivel operativo. Tanto en su vínculo entre pares como con los grupos de interés con los que se interactúa.

Para que el Código sea conocido, implementamos varias acciones que incluyen capacitaciones, presentación en la inducción, publicación en medios internos, entre otras.



Principales disposiciones:



Prácticas empresariales éticas

Llevar a cabo nuestros negocios con justicia y honradez, sin pagar sobornos, comisiones clandestinas, ni ofrecer nada de valor para asegurar una ventaja impropia.



Cumplimiento

Mantener los libros y registros contables de acuerdo con todas las leyes aplicables, los requisitos normativos y fiscales y las prácticas de contabilidad aceptadas.



Abuso, acoso, medidas disciplinarias

Fomentar la contratación de personal diverso y proporcionar un lugar de trabajo libre de discriminación, acoso o cualquier otra forma de abuso. No practicar maltrato físico, mental, verbal, sexual o de cualquier otro tipo; trato inhumano o degradante, castigos corporales o cualquier otra forma de acoso.



Trato justo e igualitario/discriminación

Tratar a los empleados con justicia y honestidad, incluyendo los aspectos relacionados con sueldos, horas de trabajo y beneficios laborales. Mantener un entorno laboral libre de discriminación... Compensar de forma justa a todos los empleados al ofrecer salarios y prestaciones de acuerdo con las leyes vigentes.



Trabajo infantil

Asegurar que no se utilice mano de obra infantil en ninguna de las operaciones



Empleo voluntario/ trabajo forzado:

Respetar los derechos humanos y prohibir cualquier tipo de trabajo forzado u obligatorio.



Mano de obra de inmigrante:

Aceptar situaciones jurídicas, sociales y culturales individuales a las que se enfrentan los trabajadores inmigrantes y asegurar que dichos trabajadores sean tratados con dignidad, respeto y de acuerdo con las mismas normas aplicables al resto de trabajadores.



Salud y seguridad:

Formar adecuadamente a los empleados acerca de las prácticas de seguridad laboral según la normativa local vigente, incluyendo los procedimientos de evacuación de emergencia. Proporcionar formación, EPP y otros sistemas diseñados para ayudar a prevenir accidentes y lesiones.



Medio Ambiente:

Realizar las operaciones con consideración por el medio ambiente y cumplir con todas las disposiciones y leyes ambientales aplicables.

Mecanismos de aplicación:

Para recepcionar las denuncias o casos de incumplimiento a las disposiciones del Código están disponibles los siguientes canales:



Correo electrónico a:
etica@hypergrain.com



Correo electrónico o contacto directo con la Auditoría Interna:
aldo.llanes@hypergrain.com



Número de Whatsapp:
0994 281 248

Una vez recibida la denuncia se realiza la investigación sobre el hecho de forma minuciosa, se eleva la información recabada a la Gerencia General y se toma una decisión respecto a las medidas a

ser adoptadas, para posteriormente dar una respuesta a la persona afectada, asegurando en todo momento la preservación de su anonimato.



El equipo que nos acompaña

Nuestro plantel de colaboradores está compuesto 93 personas, que tienen en promedio entre 20 y 35 años de edad. Del total, 20% son mujeres y 40% son profesionales universitarios con formación especializada. El 100% cuenta con contrato indeterminado.



Perfil de Colaboradores

TOTAL: 93	
MUJERES	HOMBRES
18	75
En cargos de liderazgo (total de cargos: 27)	
9	18
Por rango etario	
Hasta 29 años	
12	41
de 30 a 49 años	
6	34

95% procedentes de la comunidad donde prestan servicios.

Distribución por sede y sexo

SEDE	HOMBRES	MUJERES	TOTAL
Asunción	3	2	5
Eusebio Ayala	34	14	48
Caraguatay	38	2	41

% 100 contrato permanente.

Salud y seguridad ocupacional

Formación en Seguridad

Los requerimientos internacionales, auditorías y sellos de calidad, nos llevan a desarrollar nuestros programas de formación en seguridad desde cinco frentes:



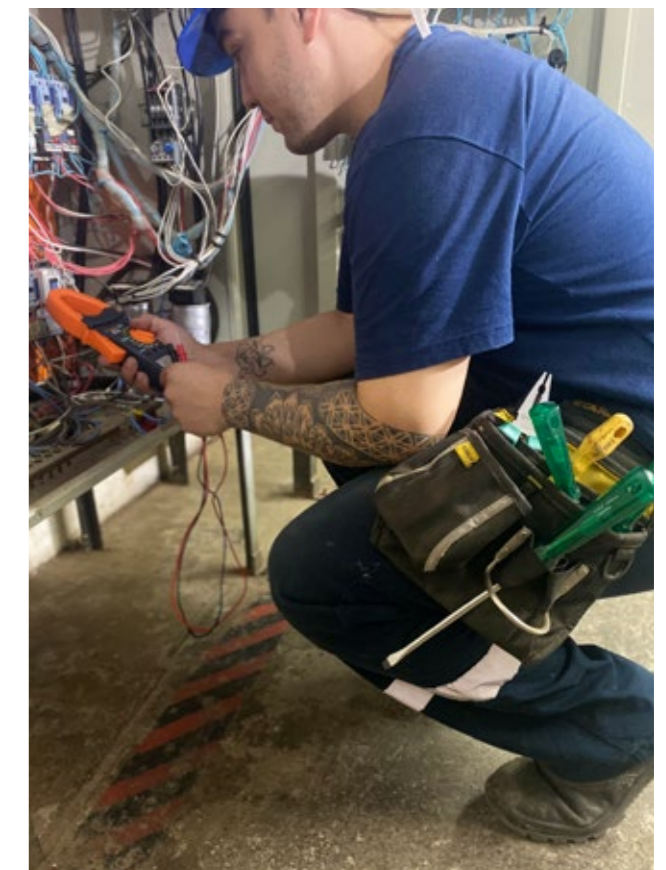
FRENTES DE FORMACIÓN EN SEGURIDAD

Seguridad Física del Colaborador	Seguridad Alimentaria	Seguridad de los Archivos Informáticos	Seguridad de los Bienes de la Empresa	Seguridad del Know how
----------------------------------	-----------------------	--	---------------------------------------	------------------------

Cada frente cuenta con protocolos específicos, a cargo de un colaborador designado. De la misma forma, para las maquinarias y productos se disponen reglas particulares. Esto facilita que la persona cumpla de forma segura sus obligaciones, al tiempo que el producto sea preservado y

cuidado, asegurando el cumplimiento de todas las normas de inocuidad alimentaria.

Para el caso de los archivos informáticos, bienes y know how, poseemos protocolos propios, de índole administrativa, que nos ayudan a salvaguardarlos.





Provisión de EPI's y uniformes

Para aumentar las garantías en el manejo seguro de nuestros colaboradores, invertimos en equipos de protección individual (EPI), especialmente para quienes se desempeñan en el área de mantenimiento; cada uno recibe arneses, fajas, lentes, cascos, protectores para brazos y piernas, además de máscaras y protectores auditivos.

Por su parte, a los maquinistas y operarios de línea se les entrega un juego de uniforme, que incluye botas, pantalones de sarga liviana, remeras, suéteres, cascos, fajas, protectores auditivos y guantes de tela.

Estos equipos son entregados dos veces al año, libre de costo para el colaborador.

Comisión Interna de Prevención de Accidentes (CIPA)

Si bien no contamos con más de 100 colaboradores fijos, decidimos conformar una CIPA para trabajar en la prevención de accidentes y enfermedades ocupacionales. Está integrada por representantes de diferentes áreas, quienes asumen el desafío de hacer que el trabajo sea compatible con el desempeño de las funciones y la salud.



Simulacros de evacuación

Con frecuencia bi anual, el área de Calidad e Inocuidad implementa simulacros de evacuación y entrenamientos específicos acerca de las vías de salida y los puntos de reunión indicados para el caso.

Lactario

Con motivo del aumento continuo en la contratación de mujeres y la apertura de la nueva planta industrial, habilitamos una sala para lactancia, que fue instalada en un espacio distante de los ruidos que se producen y así favorecer el proceso de lactancia o extracción de la leche.

La sala cuenta con un baño privado y cambiador para el bebé. Además, del equipamiento necesario para refrigerar la leche y un sillón para que la madre pueda estar cómoda.



Formación y entrenamiento

Nuestro programa de capacitación incluye temas de contenido laboral, para el desempeño de las funciones, y de formación general, que aporten a la mejora de la calidad de vida de los colaboradores y sus familias. De hecho estas formaciones,

previas al Covid, fueron fundamentales para que los contagios se mantuvieran en un nivel muy bajo, tanto entre colaboradores como en sus familias, pues ya que tenían instalado el hábito de la higiene personal y las BPM.

TEMAS LABORALES	TEMAS GENERALES
<ul style="list-style-type: none"> -Política de Calidad. -Defensa Alimentaria. -Buenas Prácticas de Higiene (HACCP). -Las 5 S -Procedimientos y registros de Producción. -Plan de Evacuación, crisis y emergencias. -Gestión de Proveedores. -Certificación FSSC 22000. -Mantenimiento preventivo y rutinario de máquinas. -Gestión de la Salud y Seguridad (ISO 45001). -Excel -Técnicas de contaminación cruzada. 	<ul style="list-style-type: none"> -Educación financiera. -Salud sexual y reproductiva. -Cáncer de mama y próstata. -Salud mental. -Primeros auxilios. -Higiene personal. -Técnicas de contaminación cruzada.

Promedio de horas por colaborador: 19
Inversión: USD 32.000



Plan de carrera

Conscientes con la realidad del sector industrial y el contexto en que son realizadas sus operaciones -en ciudades que se encuentran fuera del área metropolitana-, en HYPERGRAIN colaboramos con la promoción de nuestros colaboradores, para generar movilidad interna por las funciones y propiciar así su Plan de Carrera en la empresa.



David Echeverría Medina

“HYPERGRAIN es una empresa en la que se valoran las ideas, la disciplina y la innovación. Me han apoyado en mi capacitación dentro y fuera del país, lo que me compromete a devolver con dedicación esta inversión en mi persona.

Entre el año de mi ingreso, en 2016, como Asistente de Laboratorio, ya me promovieron a dos nuevos cargos; la jefatura del Área Orgánica y desde el 2022, la Sub Gerencia, en la misma área.

Siento mucho orgullo de integrar el equipo de trabajo, porque su presencia en la comunidad es una oportunidad de desarrollo concreto”.

Nacido en La Paz (Dpto. de Itapúa). Es egresado de la Facultad de Ciencias Agrarias de la Universidad Nacional de Asunción/UNA. Se estableció en la ciudad de Caacupé, junto con su familia.

Para llevar a la práctica este ejercicio, la referencia es nuestro organigrama. Miramos los distintos cargos y perfiles requeridos, pudiendo así, tomar decisiones de “ganar – ganar”; el colaborador adquiere la oportunidad y mejora sus ingresos; y la empresa, logra su fidelización, compromiso y permanencia. Compartimos, seguidamente, dos testimonios de colaboradores.



Evelyn Miranda Gómez.

“En menos de cinco años, la empresa me dio la oportunidad de evolucionar con mi carrera interna. Inicé como Coordinadora de Laboratorio, en 2018; luego fui al área de calidad, en 2019.

A inicios del 2020 me propusieron liderarla, desafío que acepté.

La decisión de la empresa de poner a mujeres en puestos de responsabilidad, demuestra en la práctica su compromiso con la igualdad.

HYPERGRAIN me da, cada día, la oportunidad de crecer y mejorar laboralmente, sin alejarme de mi familia”.

Oriunda de Eusebio Ayala (Dpto. de Cordillera). Concluyó sus estudios universitarios, en la UNA, accediendo al título de Ingeniera Agrónoma.

Beneficios adicionales a la ley

Como parte del compromiso con nuestros colaboradores y buscando fortalecer su sentido de pertenencia a la empresa, otorgamos beneficios adicionales a los establecidos en la ley. Algunos de ellos son:

• Entrega de uniformes

Cada año realizamos la entrega de uniformes a los colaboradores de todas las áreas; en el caso de producción se incluye también el calzado.

• Bono pañal

Esta iniciativa consiste en la entrega de pañales e insumos, como jabones, toallas y cremas, para seis meses, a los colaboradores que fueron padres.

• Cupos de combustible

Proveemos vales de combustible a los colaboradores que deben desplazarse hacia la planta industrial y a otras áreas de producción, dependiendo del rango y el lugar de desplazamiento. Esto contribuye a su economía diaria.

• Días libres por fiestar de fin de año

En torno las fiestas de fin de año, la empresa tiene presente que es un momento de encuentro y familiaridad, por lo que se realiza una parada en ambas plantas y se aplican vacaciones colectivas que van desde el 23 de diciembre al 3 o 4 de enero del año siguiente. Esto fomenta la alegría y el compartir con las familias.





Nuestra cadena de valor

En nuestro proceso productivo los productores son aliados estratégicos, superando los 1.000 en cantidad. A estos se suman otros 350, que nos proveen insumos para la producción, construcción, materia prima y soporte para las importaciones. El mayor porcentaje de nuestras contrataciones se realizan a nivel local.

Compras a nivel departamental: 30%

Compras nacionales: 60%

Compras internacionales: 10%

**Compras + de USD 25.000.000
entre el 2020 y 2023**

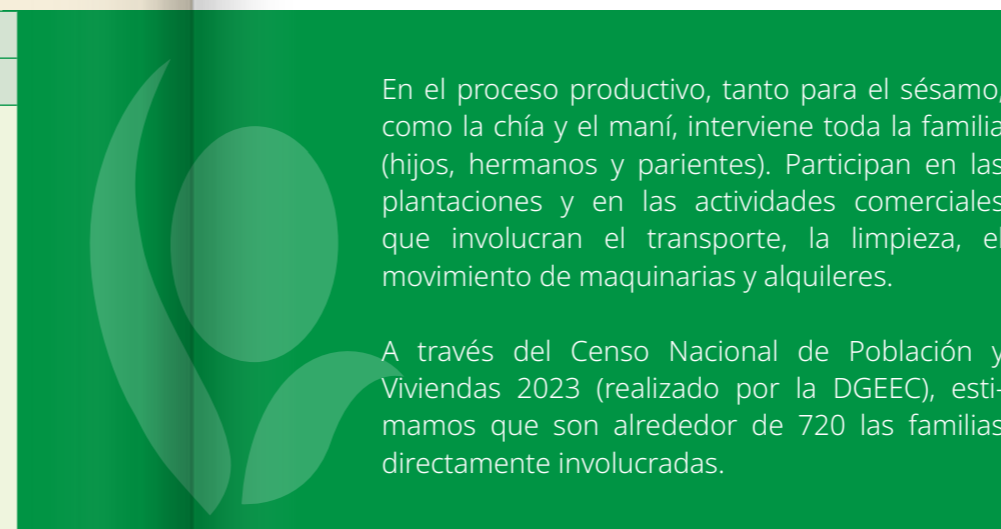




Productores como Aliados

Departamento	Zona	Producción		Productores	
		C.	O.	Total	Tipo
San Pedro	San Vicente Pancholo	x		115	Pequeños
	Maracana	x		82	
Amambay	Pedro Juan Caballero		x	4	
Concepción	Yby jau			35	
	Horqueta	x	x	42	
Canindeyu	Britz Kue		x	67	
	Curuguay		x	15	
	Villa Ygatimi		x	10	
Cordillera	Caraguatay	x		70	
	Eusebio Ayala	x		40	
Caaguazú	Juan Manuel Frutos	x	x	7	Extensivos
Alto Paraná	Mallorquín	x	x	3	
	Yguazú	x	x	8	
Itapúa	San Pedro del Paraná		x	30	Pequeños
	San Ramón		x	45	
	Alto Verá		x	45	
	Edelira		x	20	
	Ma. Auxiliadora		x	25	
	Yataity		x	35	
	Pirapó		x	6	
La Paz		x	5		
Boquerón	Macharety		x	45	Comunidades Indígenas
	Koë pyahu		x	32	
	La Princesa		x	35	
	La Armonía		x	25	
	Yalve Sanga		x	25	
	Campo Largo		x	22	
	Paz del Chaco		x	30	
	Pozo Amarillo	x		30	
	Casuarina	x		35	
	La Esperanza	x		40	
	Campo Alegre		x	38	
Comunidad La Ribera	x		15	Extensivos	
TOTAL				1081	

C=Convencional; O= Orgánico



En el proceso productivo, tanto para el sésamo, como la chía y el maní, interviene toda la familia (hijos, hermanos y parientes). Participan en las plantaciones y en las actividades comerciales que involucran el transporte, la limpieza, el movimiento de maquinarias y alquileres.

A través del Censo Nacional de Población y Viviendas 2023 (realizado por la DGEEC), estimamos que son alrededor de 720 las familias directamente involucradas.

CASO DESTACADO

En la zona de Itapúa, comenzamos el cultivo de la chía en 2015, con 4 productores en 20 hectáreas. Actualmente, son 211 productores con más de 600 hectáreas cultivadas.

Esto muestra la evolución en el cultivo y su aporte a la economía local y familiar de los productores.



Mecanismos de relacionamiento

Cada productor es visitado por miembros de nuestro Departamento Agrícola y seleccionado, en forma posterior al contacto. Una vez seleccionado, en reuniones se planifica la siembra y la zafra.

Posteriormente, nos encargamos de hacerle llegar la semilla e insumos para el cultivo. Le brindamos asistencia y capacitación, sin costo, y nos ocupamos del seguimiento de la producción.

Mecanismos de formalización

Adicional a formar en cultivo, a los productores, impulsamos su formalización. En los últimos años logramos esto, que constituye un requisito para que nuestra empresa pueda comprar su producción.

El productor, en este sentido, es muy cercano a la administración de la empresa. Todos los días se reciben llamadas desde diferentes puntos del país buscando orientación sobre emisión de facturas y comprobantes.

Entre los años 2019 y 2022, logramos formalizar a más de 300 productores que se constituyeron en cooperativas y asociaciones, y hoy son personas jurídicas y productores confiables y de prestigio.

Sistema de pago

El sistema de pago comprende la venida del producto desde el campo; luego se procede a los análisis de laboratorio para determinar la calidad y el tipo (orgánico – convencional) y sobre estos parámetros liquidar la carga. El abono de la misma es realizado luego de este proceso.

En estos años, nuestra trayectoria y cumplimiento con los productores, nos permiten establecer lazos de confianza quienes, en su mayoría, nos conceden créditos de entre quince y sesenta días para el abono de las cargas remitidas.

Producción orgánica

Tenemos registrados a más de 600 productores orgánicos, lo que se traduce en calidad de exportación. Estos nos producen el 60% de la producción orgánica que comercializamos y que es fruto del esfuerzo del productor en el campo, las asistencias técnicas que les brindamos y la evidencia de que el “grano de especialidad” está ganando campo.

Paraguay es uno de los mayores proveedores de Chía del mundo, supliendo el 60% de la necesidad global.



Los clientes que nos impulsan

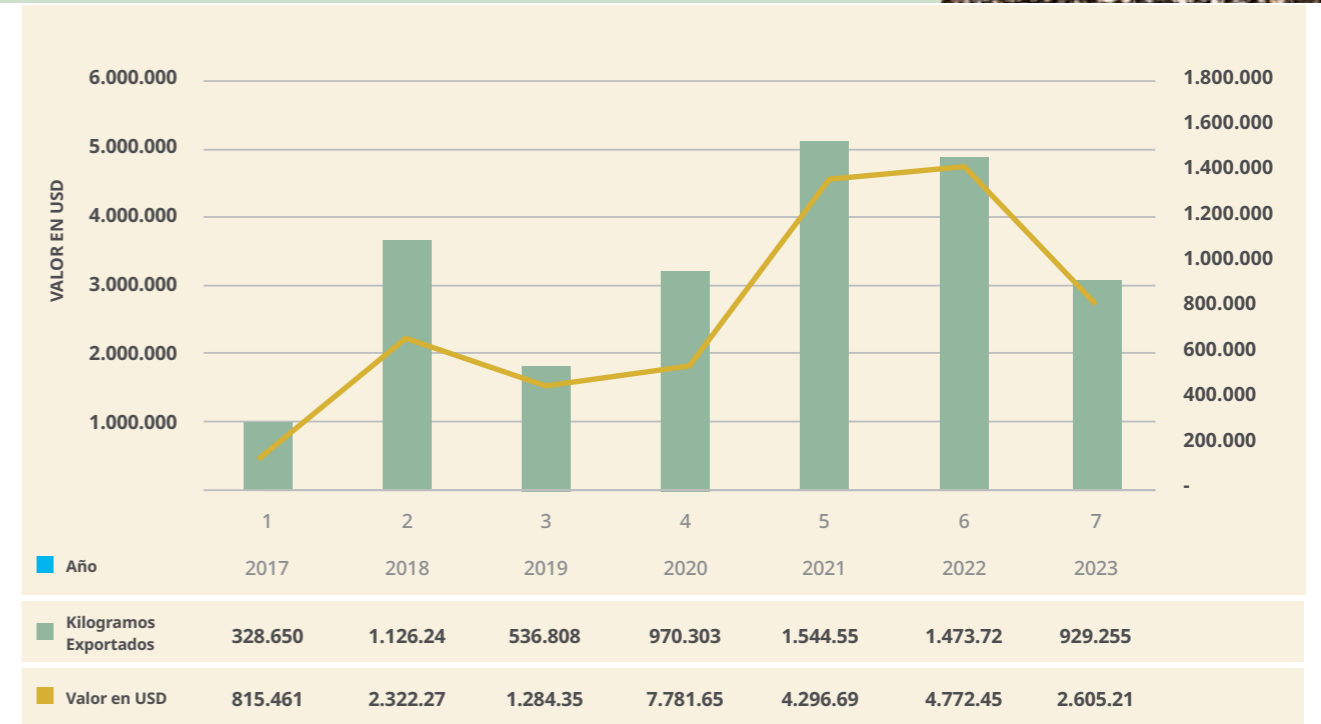
Cartera de clientes

Nuestras operaciones comerciales iniciaron con cuatro clientes, llegando al 2023 (primer semestre) con 25 clientes, correspondiendo el 95% a clientes en el exterior.

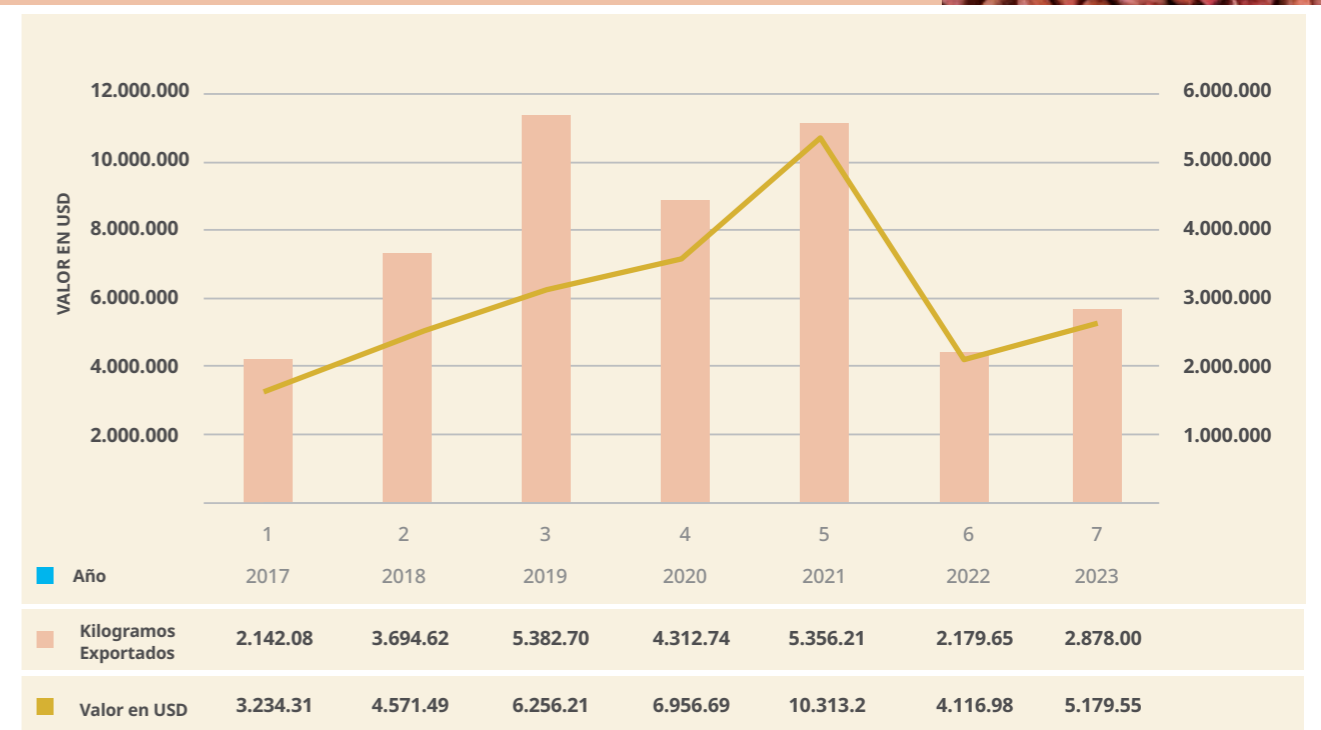
Año	TIPO DE GRANO		
	Chía	Maní	Sésamo
2015	3	2	1
2017	5	3	2
2019	5	2	2
2021	10	4	3
2023	15	6	4

El crecimiento de la cartera se expone en forma bianual.

Ventas Totales de Chía por año

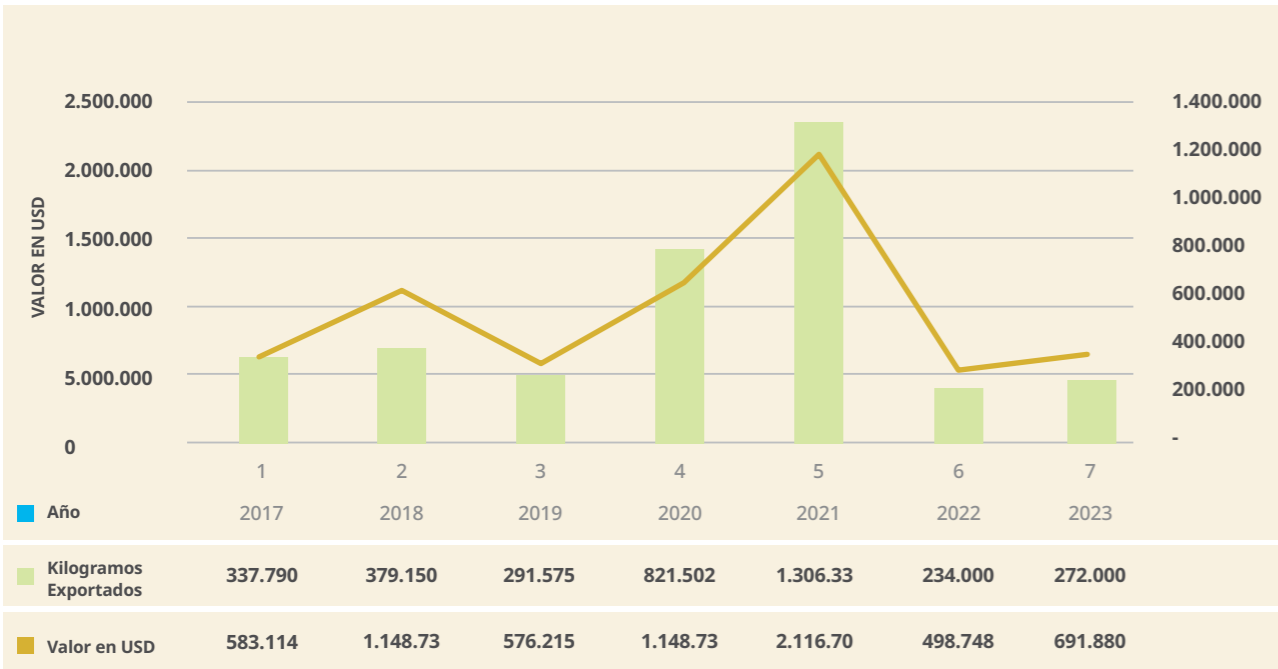


Venta Totales de Maní por año

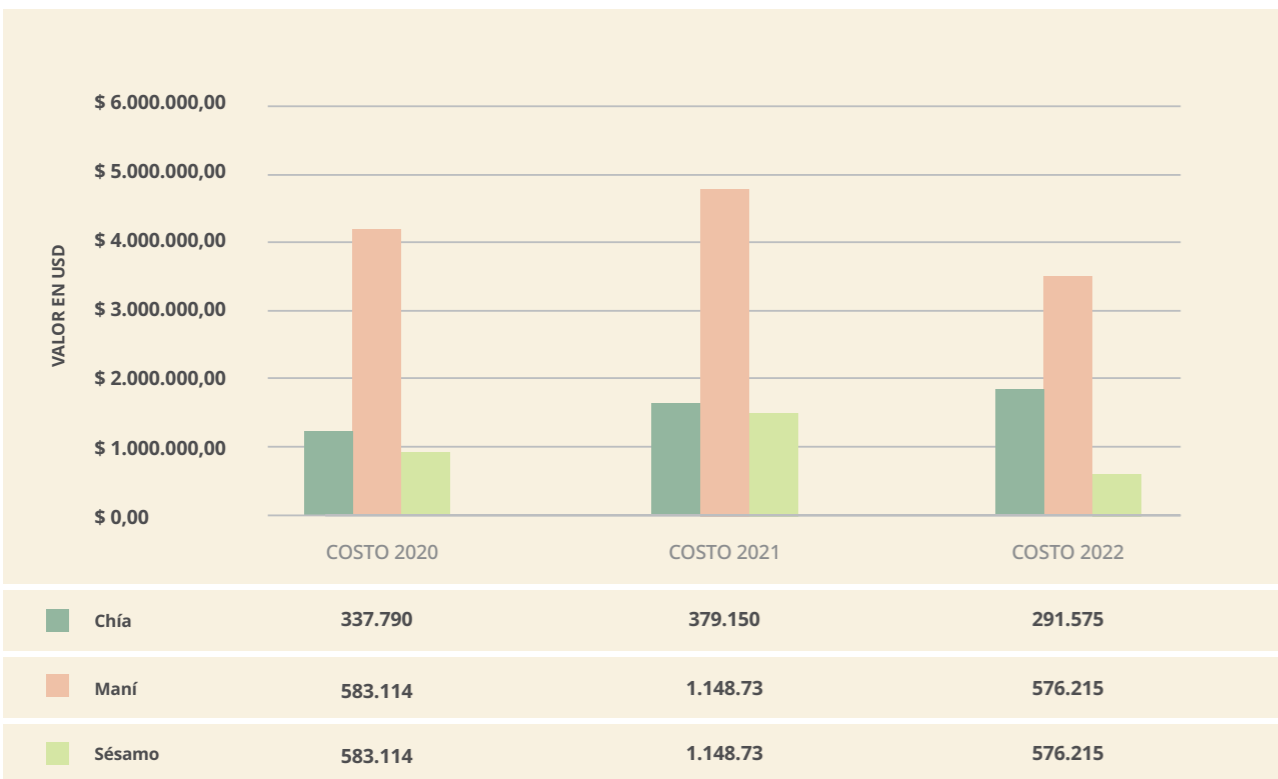




Ventas Totales de Sésamo por año



Ejecución en compra de Materia Prima



Atención de clientes

El equipo comercial está encabezado por el gerente comercial y presidente en ejercicio. El contacto con el cliente es bidireccional, en formato bussines to bussines, abocados a dar soluciones a las necesidades de producto que se presentan.

Los pedidos son recibidos en ferias, se agendan visitas y el cliente conoce las dependencias de las plantas, guiados por el equipo comercial. De la misma forma, puede solicitar un recorrido que abarque la cadena de logística para verificar el trato que se les da a las cargas.

MECANISMOS DE CONTACTO

Central Telefónica +595 21 3388256

web: www.hypergrain.com

E-mail: Info@hypergrain.com

Redes Sociales: [linkedin](#)





LA SOSTENIBILIDAD EN LOS NEGOCIOS



Los ODS en nuestros proyectos

Nos consideramos una empresa socialmente responsable y como tal, impulsora del Desarrollo Sostenible y sus objetivos (ODS) al 2030. En esa línea, con base en nuestras declaraciones de Visión y Misión, identificamos los ODS que se relacionan con los negocios de la empresa y su funcionamiento, destacando el misional o central; al igual que los complementarios y transversales.



ODS misional de la empresa



Como empresa que se propone "Ser la elegida por el cumplimiento de las normas de Calidad Internacionales, aportando al desarrollo de la industria Nacional y apoyados en un capital humano de excelencia y proactividad", reconocemos en el ODS 2, y en las Metas 3, 4, b y c, los principales desafíos con el Desarrollo Sostenible, acorde a nuestro ámbito de negocios.

Meta 2.3	Meta 2.4	Meta 2.b	Meta 2.c
... duplicar la productividad agrícola y los ingresos de los productores de alimentos en pequeña escala, en particular las mujeres, los pueblos indígenas, los agricultores familiares...	... asegurar la sostenibilidad de los sistemas de producción de alimentos y aplicar prácticas agrícolas resilientes que aumenten la productividad y la producción, contribuyan al mantenimiento de los ecosistemas, fortalezcan la capacidad de adaptación al cambio climático, los fenómenos meteorológicos extremos, las sequías, las inundaciones y otros desastres, y mejoren progresivamente la calidad del suelo y la tierra.	Corregir y prevenir las restricciones y distorsiones comerciales en los mercados agropecuarios mundiales, entre otras cosas mediante la eliminación paralela de todas las formas de subvenciones a las exportaciones agrícolas y todas las medidas de exportación con efectos equivalentes, de conformidad con el mandato de la Ronda de Doha para el Desarrollo.	Adoptar medidas para asegurar el buen funcionamiento de los mercados de productos básicos alimentarios y sus derivados y facilitar el acceso oportuno a información sobre los mercados, en particular sobre las reservas de alimentos, a fin de ayudar a limitar la extrema volatilidad de los precios de los alimentos.

ODS complementarios y transversales



COMPLEMENTARIOS

3 Salud y bienestar	4 Educación de calidad	5 Igualdad de género
<p>3.4 ... promover la salud mental y el bienestar.</p> <p>3.5 Fortalecer la prevención y el tratamiento del abuso de sustancias adictivas, incluido el uso indebido de estupefacientes y el consumo nocivo de alcohol.</p> <p>3.6 ... reducir a la mitad el número de muertes y lesiones causadas por accidentes de tráfico...</p>	<p>4.3 ... asegurar el acceso igualitario de todos los hombres y las mujeres a una formación técnica, profesional y superior de calidad, incluida la enseñanza universitaria.</p> <p>4.4 ... aumentar considerablemente el número de jóvenes y adultos que tienen las competencias necesarias, en particular técnicas y profesionales, para acceder al empleo, el trabajo decente y el emprendimiento.</p>	<p>5.5 Asegurar la participación plena y efectiva de las mujeres y la igualdad de oportunidades de liderazgo a todos los niveles decisorios ...</p> <p>5.b Mejorar el uso de la tecnología instrumental, en particular la tecnología de la información y las comunicaciones, para promover el empoderamiento de las mujeres.</p>
7 Energía asequible y no contaminante	8 Trabajo decente y crecimiento económico	9 Industria, innovación e infraestructura
<p>7.2 ... aumentar considerablemente la proporción de energía renovable en el conjunto de fuentes energéticas.</p>	<p>8.2 Lograr niveles más elevados de productividad económica mediante la diversificación, la modernización tecnológica y la innovación, entre otras cosas centrándose en los sectores con gran valor añadido y un uso intensivo de la mano de obra.</p> <p>8.5 ... lograr el empleo pleno y productivo y el trabajo decente para todas las mujeres y los hombres, incluidos los jóvenes y las personas con discapacidad, así como la igualdad de remuneración por trabajo de igual valor.</p> <p>8.8 Proteger los derechos laborales y promover un entorno de trabajo seguro y sin riesgos para todos los trabajadores...</p>	<p>9.2 Promover una industrialización inclusiva y sostenible y aumentar significativamente la contribución de la industria al empleo y al producto interno bruto, de acuerdo con las circunstancias nacionales...</p> <p>9.4 ... modernizar la infraestructura ... utilizando los recursos con mayor eficacia y promoviendo la adopción de tecnologías y procesos industriales limpios y ambientalmente racionales...</p>



COMPLEMENTARIOS

12 Producción y consumo responsable	13 Acción por el clima	15 Vida de ecosistemas terrestres
<p>12.2 ... lograr la gestión sostenible y el uso eficiente de los recursos naturales.</p> <p>12.3 ... reducir a la mitad el desperdicio de alimentos per cápita mundial en la venta al por menor y a nivel de los consumidores y reducir las pérdidas de alimentos en las cadenas de producción y suministro, incluidas las pérdidas posteriores a la cosecha.</p> <p>12.4 ... lograr la gestión ecológicamente racional de los productos químicos y de todos los desechos a lo largo de su ciclo de vida, de conformidad con los marcos internacionales convenidos, y reducir significativamente su liberación a la atmósfera, el agua y el suelo a fin de minimizar sus efectos adversos en la salud humana y el medio ambiente.</p> <p>12.5 ... reducir considerablemente la generación de desechos mediante actividades de prevención, reducción, reciclado y reutilización.</p>	<p>13.2 Incorporar medidas relativas al cambio climático en las políticas, estrategias y planes ...</p>	<p>15.1 ... velar por la conservación, el restablecimiento y el uso sostenible de los ecosistemas terrestres y los ecosistemas interiores de agua dulce y los servicios que proporcionan, en particular los bosques, los humedales, ... y las zonas áridas...</p> <p>15.2 ... promover la gestión sostenible de todos los tipos de bosques, poner fin a la deforestación, recuperar los bosques degradados e incrementar la forestación y la reforestación ...</p> <p>15.3 ... luchar contra la desertificación, rehabilitar las tierras y los suelos degradados, incluidas las tierras afectadas por la desertificación, la sequía y las inundaciones, y procurar lograr un mundo con una degradación neutra del suelo.</p>

TRANSVERSALES



16 Paz, justicia e instituciones sólidas	17 Alianzas para el logro de los ODS
<p>16.5 Reducir considerablemente la corrupción y el soborno en todas sus formas.</p> <p>16.6 Crear a todos los niveles instituciones eficaces y transparentes que rindan cuentas.</p> <p>16.7 Garantizar la adopción en todos los niveles de decisiones inclusivas, participativas y representativas que respondan a las necesidades.</p>	<p>17.16 Mejorar la Alianza Mundial para el Desarrollo Sostenible, complementada por alianzas entre múltiples interesados que movilicen e intercambien conocimientos, especialización, tecnología y recursos financieros, a fin de apoyar el logro de los Objetivos de Desarrollo Sostenible en todos los países, particularmente los países en desarrollo.</p> <p>17.17 Fomentar y promover la constitución de alianzas eficaces en las esferas pública, público-privada y de la sociedad civil, aprovechando la experiencia y las estrategias de obtención de recursos de las alianzas.</p>



Participación social

Membresías



Alianzas verdes

En nuestra gestión interna aplicamos un programa de "cero residuos", basado en nuestro Código de Ética, con la intención de proteger el ambiente con buenas prácticas. Compartimos las iniciativas en curso:

Reciclado de polipropileno

Nos encargamos de recuperar las bolsas que contienen los paquetes con nuestros productos. Estos son entregados al proveedor Envases Paraguayos S.A. (ENVAPAR), del cual adquirimos las bolsas, con quien establecimos un convenio de cooperación.

Una vez retirado el material, el proveedor los recicla y le da un nuevo uso, evitando su descarte y reduciendo los residuos de polipropileno que podrían surgir en el proceso.

Reciclado de cartones

Trabajamos en el reciclado de papeles y cartones de las oficinas y todo aquello que pudiera surgir del proceso, sobre todo con aquellos clientes

que solicitan la remisión de sus productos en bolsas de papel. Para cerrar el ciclo, hacemos la entrega de la colecta a Cartones Yaguarete, con quien también establecimos un convenio de cooperación.

Reciclado de material de uniformes y botas usadas

Considerando que cada año hacemos entrega de juegos nuevos de botas y uniformes a todo el plantel de colaboradores, retiramos los utilizados en el año anterior. Los uniformes usados son entregados a una fábrica local del departamento de Cordillera, que los convierte en trapos industriales. A su vez, las botas son entregadas a empresas del rubro de los plásticos y gomas.

DESAFIOS AL 2030

Económicas

- 📍 Mantener un crecimiento económico sostenido, no menor al 15%.
- 📍 Otorgar beneficios y compensaciones adicionales a la ley, como mecanismo de captación y retención de colaboradores y productores.

Sociales

- 📍 Mejorar de forma continua las habilidades y conocimientos del equipo de trabajo.
- 📍 Fortalecer las iniciativas emprendidas con los distintos grupos de interés, especialmente los productores.

Ambientales

- 📍 Identificar y adoptar prácticas ambientales que, en línea con el negocio, aporten significativamente a los ODS vinculados.
- 📍 Implementar mecanismos de relevamiento y monitoreo de huella ambiental (GEI), aplicando al menos una medida de compensación.

Institucionales

- 📍 Publicar 1ra. Memoria de Sostenibilidad, con base en los indicadores GRI.
- 📍 Participar de alguna de las organizaciones referentes en RSE y Sostenibilidad.
- 📍 Obtener la marca país, a partir de la Certificación ISO 22000.





PLANTA 1

Eusebio Ayala Ruta PY02
Mariscal José Félix Estigarribia Km 67,
Eusebio Ayala
Departamento Cordillera - Paraguay

PLANTA 2

Ruta Isla Pucu
Caragatay esq. San Blas Km 87.5,
Departamento Cordillera - Paraguay

CONTACTO

+595 (21) 3388256

info@hypergrain.com

hypergrain

www.hypergrain.com

